

INVESTOR: POVODÍ OHŘE, s.p.	VYPRACOVAL: Ing. K. VRÁNA, Ing. M. VEJVALKOVÁ, Ing. K. VEJVALKOVÁ		KV+MV AQUA s.r.o. Dominova 2463/15 158 00 Praha 5	
KRAJ KARLOVARSKÝ	KATASTRÁLNÍ ÚZEMÍ: JEDLIČNÁ, POUSTKA U FRANTIŠKOVÝCH LÁZNÍ			
IDVT (DVOREČSKÝ P.): 10221999	IDVT (LBP DVOREČSKÉHO P.): 10236164	ČÍSLO HYDROLOGICKÉHO POŘADÍ: 1-13-01-0190-0-00		
AKCE: REVITALIZACE DVOREČSKÉHO POTOKA A LBP DVOREČSKÉHO POTOKA			DATUM: 5/2022	
			STUPEŇ: DUSP + DPS	
PŘÍLOHA: SOUHRNNÁ TECHNICKÁ ZPRÁVA		MĚŘÍTKO:	Č.PŘÍLOHY: B	
			POČET A4: 15 A4	

B. Souhrnná technická zpráva

B.1 Popis území stavby

B.1.1 Charakteristika území a stavebního pozemku

Účelem stavby je revitalizace Dvorečského potoka a jeho levostranného bezejmenného přítoku odstraněním stávajícího zatrubnění obou toků a náhradou otevřenými koryty za účelem obnovení přirozeného vodního režimu v zájmovém území. Revitalizované úseky na obou korytech budou navazovat na otevřené koryto Dvorečského potoka nad jeho zaústěním do nefunkční vodní nádrže.

Stavba bude probíhat na pozemcích p.č.152/5 a p.č.152/4 v k.ú. Jedličná a na p.č.1019 v k.ú. Poustka u Františkových Lázní. Všechny pozemky jsou ve správě investora (Povodí Ohře, s.p.).

Revitalizace bude spočívat v převedení zatrubněného toku Dvorečského potoka na otevřené koryto v délce cca 0,8 km, vybudování 7 tůň v údolní nivě (5 neprůtočných a 2 průtočné, z toho 1 je na soutoku Dvorečského potoka a jeho přítoku). Obdobně bude převedeno zatrubněné koryto přítoku Dvorečského potoka na otevřené koryto v délce cca 0,7 km a vybudování 4 tůň v údolní nivě (1 neprůtočná a 3 průtočné). Na obou tocích bude v místech stávajících přechodů polní cesty vybudován zpevněný přejezd (lomový kámen do dřevěného roštu.)

Hloubka revitalizovaného koryta Dvorečského potoka bude cca 0,35 m, mísovitý profil se šířkou v břehové hraně 0,70 m. Podélný sklon revitalizovaného toku se pohybuje od 0,55 % do 6,83 %. Stabilizace podélného sklonu bude objekty pomístního zdrsnění dna z lomového kamene, osazenými do úrovně dna nového koryta.

Hloubka revitalizovaného koryta levostranného přítoku Dvorečského potoka bude cca 0,30 m, mísovitý profil se šířkou v břehové hraně 0,60 m. Podélný sklon revitalizovaného toku se pohybuje 0,53 do 5,44 %. Stabilizace podélného sklonu bude objekty pomístního zdrsnění dna z lomového kamene, osazenými do úrovně dna nového koryta.

V trase bude navrženo napojení drenážních souřadů na revitalizovaná koryta. Jedná se o zachování funkčnosti odvodnění zemědělsky využívaných ploch nad mezí, oddělující údolní nivu od zemědělských pozemků. Toto napojení je provedeno do tůň.

B.1.2 Údaje o souladu s územním rozhodnutím

Vzhledem k tomu, že celá stavba bude probíhat na pozemcích ve správě investora (Povodí Ohře, s.p.), byla zpracována projektová dokumentace pro společné územní rozhodnutí a stavební povolení a pro provádění stavby.

B.1.3 Údaje o souladu s územně plánovací dokumentací

Městský úřad Cheb, odbor stavební a životního prostředí vydal závazné stanovisko orgánu územního plánování čj. MUCH 34427/2022/Kol ze dne 5.4.2022 - záměr je z hlediska

souladu s politikou územního rozvoje a územně plánovací dokumentací a z hlediska uplatňování cílů a úkolů územního plánování přípustný.

B.1.4 Vydaná rozhodnutí o povolení výjimky z obecných požadavků na využívání území

V území, v němž se připravuje realizace uvedené akce, nejsou žádné obecné požadavky na využití území.

B.1.5 Zohlednění podmínek závazných stanovisek dotčených orgánů

Podmínky dotčených orgánů jsou uvedeny přehledně i v plném znění v příloze E. Dokladová část. Tyto připomínky jsou zohledněny v řešení projektové dokumentace.

Ze souhrnného stanoviska odboru životního prostředí Městského úřadu Cheb vyplývá souhlas za následujících podmínek:

- Z hlediska nakládání s odpady – PD bude doplněna o řešení nakládání s odpady dle vyhlášky č.499/2006 Sb. o dokumentaci staveb
- Dokumentace bude zpracována dle vyhlášky č.499/2006 Sb.

Souhlasné závazné stanovisko k zásahu do významného krajinného prvku Městského úřadu Cheb, odboru životního prostředí vyplývá souhlas za následujících podmínek:

- Terénní úpravy budou směřovány mimo zbytky drobných slatinišť bezkolencových luk identifikovaných přírodovědným průzkumem, včetně zachování jejich vodního režimu.
- Před zahájením prací bude v dostatečném předstihu ošetřena populace bolševníku velkolepého v severní části území, v průběhu stavby bude zajištěno, aby nedošlo k vysemenění žádné rostliny.
- V rámci celé akce bude případná doplňková výsadba dřevin realizována pouze autochtonními druhy, a to jednotlivými kusy bez souvislého zápoje.
- Terénní práce a další stavební aktivity v celé nivě je nutné provést buď mimo hnízdění ptactva, tzn. duben – červenec, nebo včas zahájit, tzn. leden - březen
- Po ukončení revitalizačních prací bude zajištěn management celé nivy – seč 1 x ročně v pozdějším termínu – po 15.07. běžného roku, v případě srážkově bohatých roků může být seč vynechána
- Sklony břehů tůní nesmí být větší než 45°.
- Pro kácení dřevin rostoucích mimo les si žadatel zajistí povolení k jejich kácení, při kterém budou dodržena ustanovení § 8 ZOPK.

B.1.6 Výčet a závěry provedených průzkumů a rozborů

V rámci terénního průzkumu, provedeného zpracovatelem projektové dokumentace byly odebrány celkem 4 půdní vzorky, z toho 2 půdní vzorky na hlavním toku a 2 na přítoku (vždy v horní a dolní části toku a přítoku). Lokalizace míst odběrů půdních vzorků je patrná ze situace (příloha C.3).

Půdní vzorky byly odebírány vždy z údolní nivy, zemním vrtákem do hloubky 450 mm. Z odebrané půdy v každé sondě byl proveden směsný vzorek, který byl analyzován z hlediska zrnitosti v pedologické laboratoři. Současně s odběrem vzorku půdy byla sledována stratifikace půdy a úroveň hladiny podzemní vody.

Na základě popisu sond v terénu i rozboru odebraných půdních vzorků lze konstatovat, že všechny vzorky tvoří hlinité půdy, vlhké konzistence, směrem dolů se zvětšuje podíl jílových částic. Podzemní voda naražená ani ustálená se v žádné sondě nevyskytla, vlhkost vzorku se směrem dolů zvětšovala. Mocnost ornice je v této lokalitě 10 – 15 cm.

Půdní vzorky D1 a D2 byly téměř stejné, jednalo se o hlinité půdy, vzorek D3 z horní části přítoku Dvorečského potoka je na hranici hlinitých půd a písčitojílovitých půd, vzorek D4 z dolní části přítoku Dvorečského potoka je na hranici hlinitých půd a jílovitých hlín.

Procentuální podíl jílovitých, prachových a pískových frakcí ve zkoumaných půdních vzorcích udává následující tabulka.

Vzorek	Místo odběru	Jílovité částice (%)	Prachové částice (%)	Písek (%)
D1	Dvorečský potok	17,29	36,79	45,92
D2	Dvorečský potok	20,00	36,73	43,27
D3	Přítok	21,82	28,39	49,79
D4	Přítok	22,77	39,06	38,17

Výsledky laboratorních analýz odebraných půdních vzorků D1 až D4 jsou uvedeny v příloze E. Dokladová část.

Zpracovatel projektové dokumentace měl k dispozici projektovou dokumentaci odvodnění pozemků (Odvodnění pozemků – Dolní Lomany), zpracovanou Zemědělským projektovým ústavem. Zpracovatel projektové dokumentace provedl kontrolu umístění drenážních šachet a orientačně i směry zaústění svodných drénů. Dle těchto výsledků lze konstatovat, že realizace drenážních systémů odpovídá zpracované projektové dokumentaci odvodnění.

Zpracovatel projektové dokumentace zajistil přírodovědecký průzkum řešené lokality (zpracoval Mgr. Melichar, Karlovy Vary, červen 2017). Průzkum je samostatnou součástí projektové dokumentace, zde jsou uvedeny hlavní závěry průzkumu:

- Terénní úpravy (koryto, tůň) směřovat mimo zbytky drobných slatinišť bezkolencových luk.
- Vodní režim slatinišť by neměl být dotčen, optimálně bude přes ně navržen povrchový odtok nebo pouze mělká stružka vybíhající již při běžných větších deštích.
- Obdobně jako slatiniště bude šetřena mochna bahenní (*Potentilla palustris*), která se v nich vyskytuje.
- V předstihu před zahájením prací bude vhodným způsobem (ruční aplikace selektivního herbicidu) ošetřena populace bolševníku velkolepého v severní části území, bude zajištěno, aby během stavby nedošlo k vysemenění žádné rostliny a bude zajištěn tlumící management do budoucna.
- Nedoporučuje se v rámci projektu zasazení nivy dřevinami. Současná biologická hodnota lokality je z velké části odvislá od existence stanovišť osluněných mokřadů s mělkým vodním režimem. Zvláště budoucí tůň by neměly být nijak zastíněny. Existence stávající solitérních dřevin doplněná o výsadby jednotlivých kusů bez souvislého zápoje do linií ale není na závadu.

- V případě kácení by měly být ponechány stávající keřové vrby, naopak vhodné by bylo rozředění náletového remízu pod trubním odpadem č.2 v severozápadní části lokality. Jakékoliv provádění kácení a vyřezávání křovin je nutné situovat mimo hnízdní období ptactva tj. provádět od měsíce IX. do měsíce III.
- Terénních práce nebo jakékoliv stavební aktivity v celé nivě je třeba provádět buď mimo období hnízdění ptactva (tj. mimo měsíce IV. až VII.), nebo je včas zahájit (březen, duben) aby ptáci přizpůsobili svoje hnízdní okrsy v dotčené sezóně provádění prací. V jiném případě by bylo nutné žádat o výjimku z ochranných podmínek pro ťuhýka šedého a bramborníčka hnědého.
- Po ukončení revitalizačních prací bude zajištěn vhodný management celé nivy spočívající v seči 1x za rok v pozdějším termínu (po 15.7.) a v suchém období roku. V mokřích letech může být seč vynechána.
- Případná omezení, termíny či konkrétní úpravy stavby před dokončením z pohledu bioty lze konzultovat s biologickým dozorem prováděným odborně způsobilou osobou.
- Po ukončení prací se s odstupem 2 - 3 let doporučuje provést alespoň jednorázový postprojektový monitoring úspěšnosti provedených opatření z pohledu druhů a stanovišť.

Výsledky tohoto biologického průzkumu byly akceptovány při navržených opatřeních. Vzhledem k výskytu zvláště chráněných druhů byla vydána výjimka ze ZCHD.

KK povoluje výjimku ze zákazů stanovených k ochraně ZCHDŽ, uvedených v § 50 odst. (1) a (2) ZOPK, tj. negativní zásah do biotopu a přirozeného vývoje spočívající v chytání, rušení, neúmyslném zraňování, neúmyslném usmrcování, sbírání, poškozování či přemísťování jejich vývojových stádií nebo jimi užívaných sídel pro ZCHDŽ:

- Zmije obecná (*Vipera berus*) – druh kriticky ohrožený
- Křepelka polní (*Coturnix coturnix*) – ZCHDŽ, který je předmětem ochrany podle práva Evropských společenství a druh silně ohrožený
- Bramborníček hnědý (*Saxicola rubetra*), moták pochop (*Circus aeruginosus*), ťuhýk šedý (*Lanius excubitor*) – ZCHDŽ, které jsou předmětem ochrany podle práva Evropských společenství a ropucha obecná *Bufo bufo* – vše druhy ohrožené

V souladu s ustanovením § 56 odst. (3) ZOPK pro činnosti uvedené ve výroku I stanovuje tyto podmínky:

- Terénní úpravy budou provedeny mimo drobná slatiniště bezkolencových luk a ploch s výskytem mochny bahenní (*Potentilla palustris*)
- Před zahájením prací držitel výjimky v dostatečném předstihu zlikviduje populaci bolševníku velkolepého (*Heracleum mantegazzianum*) v severní části revitalizovaného území. V průběhu realizace záměru a po jeho ukončení bude držitel výjimky (vlastník) postupovat tak, aby nedošlo k jeho opětovnému rozšíření
- V rámci záměru bude doplňková výsadba dřevin rostoucích mimo les realizována pouze autochtonními druhy, a to pouze jednotlivými kusy dřevin bez souvislého zápoje
- Terénní práce a další stavební aktivity v nivách vodních toků budou zahájeny v rozmezí od ledna do března běžného roku
- Odstranění dřevin rostoucích mimo les bude provedeno mimo vegetační sezónu, tzn. od 1.října běžného roku do 31.března běžného roku

- Oprávnění podle výroku rozhodnutí bude možné realizovat prostřednictvím najatého subjektu. Držitel výjimky seznámí tento subjekt s podmínkami rozhodnutí a na vyzvání předloží jeho identifikační údaje zdejšímu orgánu ochrany přírody
- Držitel výjimky podá po dobu platnosti výjimky, vždy do 31.12. běžného roku, z důvodu reportingu (habides+) pro Ministerstvo životního prostředí ČR, stručnou zprávu o naplnění (využití) této výjimky
- Výjimka je platná do 31.12.2026

Dosadba vegetace se nepředpokládá. Postprojekový monitoring zajistí investor.

B.1.7 Údaje o ochraně území podle jiných předpisů

Zájmové území se nenachází v lokalitě Natury 2000, EVL, ani v ochranných pásmech CHKO, NP, PR. Záměr se nachází v CHOPAV Chebská pánev a Slavkovský les.

V zájmovém území se nenachází žádné kulturní ani jiné památky.

Podle vyjádření správců sítí dochází ve dvou místech ke křížení s vrchním elektrickým vedením VN (ochranné pásmo 7 m). Dle informace zástupce obce Poustka kříží zájmové území historický funkční vodovod, není známa trasa tohoto vedení. Tento vodovod zásobuje užitkovou vodou hospodářské stavby v obci Dvoreček v k.ú. Jedličná.

Není třeba provádět žádné přeložky.

B.1.8 Poloha vzhledem k záplavovému území

Celá akce je realizována v údolní nivě Dvorečského potoka a jeho levostranného přítoku, což je pravděpodobná hranice území ohroženého povodní. Rozliv vody závisí na době opakování povodně, rozliv je však omezen sklony údolní nivy. Tomu bude přizpůsoben postup realizace stavby a bude důsledně dodržován Povodňový plán stavby (příloha F.4) a Havarijní plán stavby (příloha F.5).

B.1.9 Vliv stavby na okolní stavby a pozemky, ochrana okolí, vliv stavby na odtokové poměry v území

Trasa trubního vedení obou řešených toků i údolní niva pro jejich možnou revitalizaci se nachází na pozemcích, které jsou ve správě investora akce (Povodí Ohře, s.p.). Akce se nachází na pozemcích, které jsou ve dvou katastrálních územích – horní část Dvorečského potoka v katastrálním území Poustka u Františkových Lázní, dolní část Dvorečského potoka a celý přítok v katastrálním území Jedličná.

Okolní pozemky údolní nivy jsou odvodněny. Zaústění svodných drenů systematického odvodnění je nyní řešeno v rámci šachet, zajištění funkčnosti tohoto systému i po vybudování revitalizace bude řešeno u obou toků tak, že v místech současných drenážních šachet budou vybudovány tůňe, do nichž bude stávající odvodnění zaústěno. Tím bude zajištěna jeho funkčnost i po zrušení trubního vedení. Trubní odpad bude vždy pod tůňí zabetonován (na délku 1,0 m), aby nedocházelo k odtoku vody potrubím. Všechny neprůtočné tůňe budou propojeny na revitalizované koryto, hladina vody v tůňích bude fixována kamenným prahem, aby při zvýšení hladiny vody docházelo k automatickému odtoku vody do nového koryta.

Jiné stavby ani objekty se v zájmovém území nenacházejí. Odtokové poměry se v zájmovém území revitalizací Dvorečského potoka a jeho přítoku nezmění.

B.1.10 Požadavky na asanace, demolice, kácení dřevin

V horní části přítoku Dvorečského potoka budou mýceny křoviny v pramenní části v trase mezi průtočnou tůň T4 a průtočnou tůň T5. Dále bude mýcen keřový porost v dolní části v místě soutoku obou toků. Kromě toho bude třeba odstranit pařez z pokácené třešně průměru 50 cm v místě průtočné tůně T4 pod vedením VN. Smýcené křoviny a větve stromu dodavatel bude pálit, o využití biomasy rozhodne investor. Pařez bude odstraněn dodavatelem a dle doporučení AOPK bude uložen na dně tůně T4 (vzniknou úkryty pro organismy).

Celkem se na přítoku Dvorečského potoka jedná o mýcení křovin o ploše 425 m² a na soutoku obou toků o mýcení křovin o ploše 15 m².

V rámci stavby budou odstraněny stávající betonové kontrolní šachty (celkem 8 ks) a azbestocementové trubní vedení v místě tůň na Dvorečském potoce a betonové trubní vedení v místě tůň na přítoku Dvorečského potoka.

B.1.11 Požadavky na maximální zábory zemědělského půdního fondu nebo pozemků určených k plnění funkce lesa (trvalé, dočasné)

Stavba se bude realizovat na pozemcích ve správě investora (Povodí Ohře, s.p.) Jedná se o tyto dotčené pozemky:

k.ú. Jedličná

- p.č.152/5, výměra 21.953 m², (trvalý travní porost, vlastník Česká republika, právo hospodařit Povodí Ohře, s.p.)
- p.č.152/4, výměra 124 m², (vodní plocha, vlastník Česká republika, právo hospodařit Povodí Ohře, s.p.)

k.ú. Poustka u Františkových Lázní

- p.č.1019, výměra 14.085 m² (ostatní plocha, vlastník Česká republika, právo hospodařit Povodí Ohře, s.p.)

Dle vyjádření Městského úřadu Cheb, odbor stavební a životního prostředí (čj.MUCH 31681/2022 ze dne 13.4.2022) není třeba k záměru souhlas s odnětím půdy ze ZPF, jelikož se jedná o stavbu dle ust. § 9 odst.2 písm. c) zákona č. 334/1992 Sb., o ochraně zemědělského půdního fondu, ve znění pozdějších předpisů.

Vzhledem k délce doby stavby se dočasné odnětí ze ZPF nepředpokládá.

B.1.12 Územně technické podmínky (zejména možnost napojení na stávající dopravní a technickou infrastrukturu)

Přístup na stavbu je možný po silnici III/21326 na trase z obce Poustka na obec Dvoreček. Za lesním komplexem po levé straně bude vybudován dočasný sjezd ze silnice (p.č.221 a p.č. 170/1 v k.ú. Jedličná a p.č.1027 v k.ú. Poustka u Františkových Lázní). Dále přístup na stavbu bude po pozemcích p.č. 165/1 a p.č. 170/1 v k.ú. Jedličná. Po vyřešení komplexních pozemkových úprav vznikl variantní přístup k toku v horní části Dvorečského potoka po

pozemku p.č.1011 v k.ú. Poustka u Františkových Lázní. Tento přístup bude možné využívat v případě, že bude do doby začátku realizace stavby vybudována zpevněná komunikace na tomto pozemku.

B.1.13 Věcné a časové vazby stavby, podmiňující, vyvolané, související investice

Podle vyjádření správců sítí dochází ve dvou místech ke křížení s vrchním elektrickým vedením VN (ochranné pásmo 7 m). Dle informace zástupce obce Poustka kříží zájmové území historický funkční vodovod, není známa trasa tohoto vedení. Tento vodovod zásobuje užitkovou vodou hospodářské stavby v obci Dvoreček v k.ú. Jedličná. Není třeba provádět žádné přeložky.

Časové ani věcné vazby na jiné investiční aktivity v zájmovém území stavby nebyly zjištěny.

B.1.14 Seznam pozemků, na kterých se stavba provádí

Seznam dotčených pozemků:

Stavba bude probíhat na pozemcích v k.ú. Jedličná a na pozemcích v k.ú. Poustka u Františkových Lázní. Všechny pozemky jsou ve správě investora (Povodí Ohře, s.p.).

vlastník Česká republika, právo hospodařit s majetkem státu Povodí Ohře s.p.:

k.ú. Jedličná

- p.č.152/5, výměra 21.953 m², (trvalý travní porost, vlastník Česká republika, právo hospodařit Povodí Ohře, s.p.)
- p.č.152/4, výměra 124 m², (vodní plocha, vlastník Česká republika, právo hospodařit Povodí Ohře, s.p.)

k.ú. Poustka u Františkových Lázní

- p.č.1019, výměra 14.085 m² (ostatní plocha, vlastník Česká republika, právo hospodařit Povodí Ohře, s.p.)

Dočasný zábor se týká pozemků pro centrální skládku materiálu, zařízení staveniště a vnitrostaveništní komunikaci:

- přístup na stavbu - p.č. 165/1 (vlastník Radovan Caran), p.č. 170/1 (vlastník Radovan Caran), p.č.221 (vlastník Karlovarský kraj, právo hospodařit KSÚS KK) v k.ú. Jedličná, p.č.957 (vlastník Radovan Caran) a p.č.1027 (vlastník Karlovarský kraj, právo hospodařit KSÚS KK) v k.ú. Poustka u Františkových Lázní
- pohyb po stavbě – p.č. 152/1, p.č. 152/6 (vlastník Liebscherová Vlastimila), p.č. 165/1 (vlastník Radovan Caran) v k.ú. Jedličná, p.č. 825 (vlastník AGRAG s.r.o.), p.č. 952, p.č. 956 (vlastník Radovan Caran), p.č. 949 (vlastník PEMARA s.r.o.), p.č. 946, p.č. 947, p.č. 948 (vlastník Martin Seidl), v k.ú. Poustka u Františkových Lázní
- skládka materiálu, zařízení staveniště – p.č. 152/1 (vlastník Liebscherová Vlastimila) v k.ú. Jedličná, p.č. 825 (vlastník AGRAG s.r.o.) v k.ú. Poustka u Františkových Lázní

Po vyřešení komplexních pozemkových úprav vznikl variantní přístup k toku v horní části Dvorečského potoka po pozemku p.č.1011 v k.ú. Poustka u Františkových Lázní. Tento

přístup bude možné využívat v případě, že bude do doby začátku realizace stavby vybudována zpevněná komunikace na tomto pozemku.

B.1.15 Seznam pozemků, na kterých vznikne ochranné nebo bezpečnostní pásmo

V rámci stavby nevzniknou žádná ochranná ani bezpečnostní pásma.

B.2 Celkový popis stavby

B.2.1 Základní charakteristika stavby a jejího užívání

Revitalizace bude spočívat v převedení zatrubněného toku Dvorečského potoka na otevřené koryto v délce cca 0,8 km, vybudování 7 tůní v údolní nivě (5 neprůtočných a 2 průtočné, z toho 1 je na soutoku Dvorečského potoka a jeho přítoku). Obdobně bude převedeno zatrubněné koryto přítoku Dvorečského potoka na otevřené koryto v délce cca 0,7 km a vybudování 4 tůní v údolní nivě (1 neprůtočná a 3 průtočné). Na obou tocích bude v místech stávajících přechodů polní cesty vybudován zpevněný přejezd (lomový kámen do dřevěného roštu.)

Hloubka revitalizovaného koryta Dvorečského potoka bude cca 0,35 m, mísovitý profil se šířkou v břehové hraně 0,70 m. Podélný sklon revitalizovaného toku se pohybuje od 0,55 % do 6,83 %. Stabilizace podélného sklonu bude objekty pomístního zdrsnění dna z lomového kamene, osazenými do úrovně dna nového koryta.

Hloubka revitalizovaného koryta levostranného přítoku Dvorečského potoka bude cca 0,30 m, mísovitý profil se šířkou v břehové hraně 0,60 m. Podélný sklon revitalizovaného toku se pohybuje od 0,53 do 5,44 %. Stabilizace podélného sklonu bude objekty pomístního zdrsnění dna z lomového kamene, osazenými do úrovně dna nového koryta.

V trase bude navrženo napojení drenážních souřadů na revitalizovaná koryta. Jedná se o zachování funkčnosti odvodnění zemědělsky využívaných ploch nad mezí, oddělující údolní nivu od zemědělských pozemků. Toto napojení je provedeno do tůní.

B.2.2 Celkové urbanistické a architektonické řešení

Vzhledem k charakteru akce (revitalizace toku v extravilánu) se urbanistické a architektonické řešení akce netýká.

B.2.3 Celkové provozní řešení, technologie výroby

Řešené akce se netýká.

B.2.4 Bezbariérové užívání stavby

Řešené akce se netýká.

B.2.5 Bezpečnost při užívání stavby

Řešené akce se netýká.

B.2.6 Základní charakteristika objektů

Stavba zahrnuje 6 stavebních objektů:

- SO 01 – Revitalizované koryto Dvorečského potoka
- SO 02 – Revitalizované koryto přítoku Dvorečského potoka
- SO 03 – tůň na Dvorečském potoce
- SO 04 – tůň na přítoku Dvorečského potoka
- SO 05 – zpevněný přejezd na Dvorečském potoce
- SO 06 – zpevněný přejezd na přítoku Dvorečského potoka

Stavba neobsahuje žádná technologická zařízení.

B.2.7 Základní charakteristika technických a technologických zařízení

Podrobnější popis technického je uveden v příloze D.1 Technická zpráva, stavba neobsahuje žádné technologické prvky.

B.2.8 Zásady požárně bezpečnostního řešení

Řešené akce se netýká.

B.2.9 Úspora energie a tepelná ochrana

Řešené akce se netýká.

B.2.10 Hygienické požadavky na stavbu

Řešené akce se netýká.

B.2.11 Zásady ochrany stavby před negativními účinky vnějšího prostředí

Řešené akce se netýká.

B.3 Připojení na technickou infrastrukturu

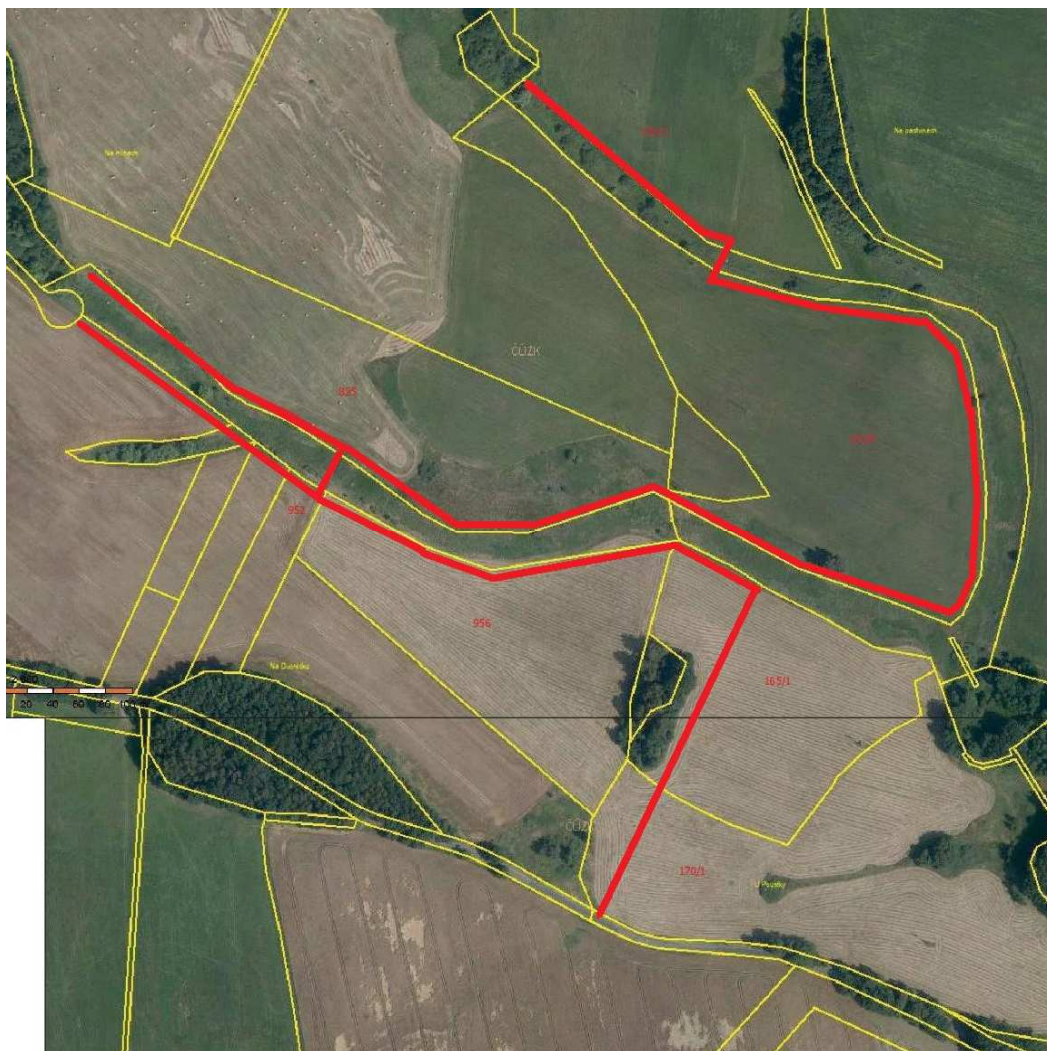
V zájmovém území se dle vyjádření možných dotčených organizací nachází historický funkční vodovod, není známa trasa tohoto vedení. V rámci stavby není třeba provádět žádné přeložky. Stavba nebude připojena na žádné zdroje technické infrastruktury.

B.4 Dopravní řešení

Přístup na stavbu je možný po silnici III/21326 na trase z obce Poustka na obec Dvoreček. Za lesním komplexem po levé straně bude vybudován dočasný sjezd ze silnice p.č.221 a p.č. 170/1 v k.ú. Jedličná a p.č.1027 v k.ú Poustka u Františkových Lázní). Dále přístup na stavbu bude po pozemcích p.č. 165/1 a p.č. 170/1 v k.ú. Jedličná. Po vyřešení komplexních pozemkových úprav vznikl variantní přístup k toku v horní části Dvorečského potoka po pozemku p.č.1011 v k.ú. Poustka u Františkových Lázní. Tento přístup bude možné využívat

v případě, že bude do doby začátku realizace stavby vybudována zpevněná komunikace na tomto pozemku.

V rámci projektové dokumentace byl vypracován projekt sjezdu včetně odsouhlasení DI Policie ČR a správcem silnice KSÚSKK (tvoří samostatnou přílohu této PD).



Přístup na stavbu a pohyb po stavbě

B.5 Řešení vegetace a souvisejících terénních úprav

Celkem se na přítoku Dvorečského potoka jedná o mýcení křovin o ploše 425 m² a na soutoku obou toků o mýcení křovin o ploše 15 m².

Dle výsledků biologického průzkumu se nedoporučuje zasazení nivy dřevinami. Současná biologická hodnota lokality je z velké části odvislá od existence stanovišť osluněných mokřadů s mělkým vodním režimem. Zvláště budoucí tůně by neměly být nijak zastíněny. Existence stávající solitérních dřevin doplněná o výsadby jednotlivých kusů bez souvislého zápoje do linií ale není na závadu.

B.6 Popis vlivů stavby na životní prostředí a jeho ochrana

V době realizace akce dojde ke krátkodobému zhoršení kvality vody. Pozitivním výsledkem akce však bude převedení zatrubněného toku na otevřené koryto, doplnění vodními plochami tůní.

Revitalizací dojde k vytvoření vodních ploch pro živočichy (tůně) a migrační prostupnosti v toku (převod zatrubněného toku na otevřené koryto).

Odpady vzniklé realizací stavby bude tvořit materiál z bouraných šachet v místech tůní (5 ks šachet na Dvorečském potoce a 3 ks na přítoku Dvorečského potoka). V prostoru tůní na přítoku Dvorečského potoka bude odstraněno betonové potrubí DN 200. Dále bude na vtoku do obou revitalizovaných koryt odstraněn betonový vtokový objekt. Dále bude v prostoru všech tůní odstraněno drenážní potrubí (cihlové trativodky DN 100). Tento materiál bude odvezen na skládku inertního odpadu (např. Chocovice).

V prostoru tůní Dvorečského potoka bude odstraněno původní trubní vedení AZC DN 300. Tento materiál bude odvezen na skládku nebezpečného odpadu (např. Chocovice). Při manipulaci s materiálem, obsahujícím azbest je třeba dodržovat pravidla BOZP.

B.7 Ochrana obyvatelstva

Řešené akce se netýká.

B.8 Zásady organizace výstavby

Zásady organizace výstavby včetně povodňového a havarijního plánu jsou podrobně popsány v příloze F. Zásady organizace výstavby, zde jsou uvedeny stručně pouze hlavní zásady nebo odkazy na již uvedené informace.

B.8.1 Potřeby a spotřeby rozhodujících hmot a jejich zajištění

Podrobná specifikace materiálů je uvedena v příloze H, zde je uvedena pouze rekapitulace. Jedná se o 108 m³ lomového kamene (žula, lom např. Lipná u Hazlova), dále cca 2 m³ šterku (žula, frakce 16 až 32 mm) a cca 80 m² geotextilie (netkaná separační, ochranná, filtrační, PES 300 g/m²).

B.8.2 Odvodnění staveniště

Odvodnění staveniště bude třeba pouze při výstavbě tůní, při vytvoření koryt budou práce prováděny bez průtoku vody, protože voda bude stále protékat zatrubněním. Podrobně je postup výstavby popsán v příloze F.1.

Po dokončení úseku se provede úklid staveniště a stavba se posune včetně převodu vody do dalšího úseku.

B.8.3 Napojení staveniště na stávající dopravní a technickou infrastrukturu

Přístup na stavbu je možný po silnici III/21326 na trase z obce Poustka na obec Dvoreček. Za lesním komplexem po levé straně bude vybudován dočasný sjezd ze silnice (p.č.221 a p.č. 170/1 v k.ú. Jedličná a p.č.1027 v k.ú Poustka u Františkových Lázní). Dále přístup na stavbu bude po pozemcích p.č. 165/1 a p.č. 170/1 v k.ú. Jedličná. Po vyřešení komplexních pozemkových úprav vznikl variantní přístup k toku v horní části Dvorečského potoka po pozemku p.č.1011 v k.ú. Poustka u Františkových Lázní. Tento přístup bude možné využívat v případě, že bude do doby začátku realizace stavby vybudována zpevněná komunikace na tomto pozemku.

B.8.4 Vliv provádění stavby na okolní stavby a pozemky

Viz kap.B.1.9.

B.8.5 Ochrana okolí staveniště a požadavky na související asanace, demolice, kácení dřevin

Obvod staveniště je vymezen v horní části Dvorečského potoka vtokem do zatrubnění, v horní části přítoku Dvorečského potoka také vtokem do zatrubnění a v dolní části vyústěním ze zatrubnění obou toků. V celé trase toku je obvod staveniště ohraničen vnitrostaveništní komunikací, případně hranou údolní nivy.

Celkem se na přítoku Dvorečského potoka jedná o mýcení křovin o ploše 425 m² a na soutoku obou toků o mýcení křovin o ploše 15 m².

B.8.6 Maximální dočasné a trvalé zábory pro staveniště

Dočasný zábor se týká pozemků pro centrální skládku materiálu, zařízení staveniště a vnitrostaveništní komunikaci:

- přístup na stavbu - p.č. 165/1 (vlastník Radovan Caran), p.č. 170/1 (vlastník Radovan Caran), p.č.221 (vlastník Karlovarský kraj, právo hospodařit KSÚS KK) v k.ú. Jedličná, p.č.957 (vlastník Radovan Caran) a p.č.1027 (vlastník Karlovarský kraj, právo hospodařit KSÚS KK) v k.ú. Poustka u Františkových Lázní
- pohyb po stavbě – p.č. 152/1, p.č. 152/6 (vlastník Liebscherová Vlastimila), p.č. 165/1 (vlastník Radovan Caran) v k.ú. Jedličná, p.č. 825 (vlastník AGRAG s.r.o.), p.č. 952, p.č. 956 (vlastník Radovan Caran), p.č. 949 (vlastník PEMARA s.r.o.), p.č. 946, p.č. 947, p.č. 948 (vlastník Martin Seidl), v k.ú. Poustka u Františkových Lázní
- skládka materiálu, zařízení staveniště – p.č. 152/1 (vlastník Liebscherová Vlastimila) v k.ú. Jedličná, p.č. 825 (vlastník AGRAG s.r.o.) v k.ú. Poustka u Františkových Lázní

Po vyřešení komplexních pozemkových úprav vznikl variantní přístup k toku v horní části Dvorečského potoka po pozemku p.č.1011 v k.ú. Poustka u Františkových Lázní. Tento přístup bude možné využívat v případě, že bude do doby začátku realizace stavby vybudována zpevněná komunikace na tomto pozemku.

Následující tabulka uvádí pozemky pro dočasný zábor:

Č.pozemku	Vlastník pozemku	celková výměra (m ²)	dočasný zábor (m ²)	k.ú.	Druh pozemku	Využití pozemku
152/1	Liebscherová Vlastmíla	223 232	671	Jedličná	TTP	Zařízení staveniště, deponie materiálu, pohyb po stavbě
152/6	Liebscherová Vlastmíla	53 855	3 505	Jedličná	TTP	Pohyb po stavbě
165/1	Radovan Caran	29 231	1 061	Jedličná	TTP	Přístup na stavbu, pohyb po stavbě
170/1	Radovan Caran	55 193	493	Jedličná	TTP	Přístup na stavbu
825	AGRAG s.r.o.	42 115	3 078	Poustka u Františkových Lázní	TTP	Zařízení staveniště, deponie materiálu, pohyb po stavbě
946	Martin Seidl	2 032	108	Poustka u Františkových Lázní	TTP	Pohyb po stavbě
947	Martin Seidl	3 590	13	Poustka u Františkových Lázní	Orná půda	Pohyb po stavbě
948	Martin Seidl	90 575	700	Poustka u Františkových Lázní	Orná půda	Pohyb po stavbě
949	PEMARA GROUP s.r.o.	6 170	165	Poustka u Františkových Lázní	Orná půda	Pohyb po stavbě
952	Radovan Caran	5 453	165	Poustka u Františkových Lázní	Orná půda	Pohyb po stavbě
956	Radovan Caran	31 144	1 436	Poustka u Františkových Lázní	TTP	Pohyb po stavbě
957	Radovan Caran	23 107	15	Poustka u Františkových Lázní	Orná půda	Přístup na stavbu
221	Karlovarský kraj, právo hospodařit KSÚS KK	9 531	31	Jedličná	Ostatní plocha	Přístup na stavbu
1027	Karlovarský kraj, právo hospodařit KSÚS KK	11 086	30	Poustka u Fr. Lázní	Ostatní plocha	Přístup na stavbu

B.8.7 Požadavky na bezbariérové obchozí trasy

Řešené akce se netýká.

B.8.8 Maximální produkovaná množství a druhy odpadů a emisí při výstavbě, jejich likvidace

Odpady vzniklé realizací stavby bude tvořit materiál z bouraných šachet v místech tůní (celkem 8 šachet). V prostoru tůní na přítoku Dvorečského potoka bude odstraněno betonové potrubí DN 200. Dále budou odstraněny 2 betonové vtokové objekty. Tento materiál bude odvezen na skládku inertního odpadu (např. Chocovice). V prostoru tůní Dvorečského potoka bude odstraněno původní trubní vedení AZC DN 300. Tento materiál bude odvezen na skládku nebezpečného odpadu (např. Chocovice). Při manipulaci s materiálem, obsahujícím azbest je třeba dodržovat pravidla BOZP.

Vzniklé odpady:

Katalogové č. odpadu	Název odpadu	Množství (m ³ /t)
17 01 01	Beton	19,75/26,05
17 06 05	Stavební materiály obsahující azbest	7,70/10,90
17 01 02	Cihlená suť neznečištěná jinými odpady	0,65/0,80

V rámci realizace stavby dojde k celkovému mýcení 440 m² křovin.

B.8.9 Bilance zemních prací, požadavky na přísun nebo deponie zemin

Při realizaci stavby budou provedeny výkopové zemní práce jednak při vytvoření revitalizovaných koryt Dvorečského potoka a jeho levostranného přítoku, jednak při hloubení tůní.

Z bilance zemních prací vyplývá, že výkopy budou tvořit 2466 m³, sejmutí ornice 626 m³.

Veškerá ornice bude použita na vyrovnání sklonu svahů v údolní nivě, část přebytečného výkopku (1.350 m³) bude použita na zemní hrázky u některých tůní, na úpravy terénu okolo revitalizovaného koryta rekultivaci pozemků po stavbě (vnitrostaveništní komunikace a plochy pro zařízení staveniště). Zbylá část přebytečného výkopku (1.110 m³) bude odvezena na pozemky ve vlastnictví obce Poustka (souhlas se stavbou i s uložení přebytečného výkopku na pozemky p.č.846, p.č.930 a p.č.932 v k.ú. Poustka u Františkových Lázní (Souhlas obce je uveden v příloze E. Dokladová část).

B.8.10 Ochrana životního prostředí při výstavbě

Uvedeno v kap. B.6.

B.8.11 Zásady bezpečnosti a ochrany zdraví při práci na staveništi

Při stavbě musí být důsledně respektovány veškeré předpisy, týkající se bezpečnosti a ochrany zdraví při práci, zásady hygienické péče, ochrany vody a ovzduší. Každý pracovník dodavatele musí být proškolen ze zásad bezpečnosti při práci a ochrany zdraví a vybaven

příslušnými ochrannými pomůckami. Při respektování těchto zásad je riziko ohrožení zdraví pracovníků minimální. Zejména je třeba dodržet zásady práce s materiály obsahujícími azbest.

B.8.12 Úpravy pro bezbariérové užívání výstavbou dotčených staveb

Řešené akce se netýká.

B.8.13 Zásady pro dopravní inženýrská opatření

Přístup na stavbu je možný po silnici III/21326 na trase z obce Poustka na obec Dvoreček. Za lesním komplexem po levé straně bude vybudován dočasný sjezd ze silnice (p.č.221 a p.č. 170/1 v k.ú. Jedličná a p.č.1027 v k.ú Poustka u Františkových Lázní). Dále přístup na stavbu bude po pozemcích p.č. 165/1 a p.č. 170/1 v k.ú. Jedličná. Po vyřešení komplexních pozemkových úprav vznikl variantní přístup k toku v horní části Dvorečského potoka po pozemku p.č.1011 v k.ú. Poustka u Františkových Lázní. Tento přístup bude možné využívat v případě, že bude do doby začátku realizace stavby vybudována zpevněná komunikace na tomto pozemku.

B.8.14 Stanovení speciálních podmínek pro provádění stavby

Zemní a stavební práce bude nutno provádět se zvláštním zřetelem na ochranu prostředí.

Pro přístup na stavbu bude nutno využívat pozemky, které jsou hospodářsky využívané, a proto přístup na stavbu i pohyb po stavbě bude nutné realizovat s ohledem na hranici dočasného záboru. Pro přístup na stavbu bude nutno vybudovat 1 sjezd ze silnice č.III/21326 na trase z obce Poustka na obec Dvoreček. Investor v rámci zpracování projektové dokumentace pro umístění stavby zajistil vypracování PD sjezdu a DIO (tvoří samostatnou součást PD).

V prostoru křížení vedení vysokého napětí je třeba při práci respektovat požadavky správce sítě (příloha E.Dokladová část) a ochranné pásmo v terénu označit.

B.8.15 Postup výstavby, rozhodující dílčí termíny

Předpokládaná doba výstavby je 8 měsíců. Stavba není členěna na etapy, je tvořena 6 stavebními objekty. Podrobně je tato problematika řešena v příloze F.2 Harmonogram prací.

B.9 Celkové vodohospodářské řešení

Základní hydrologická data pro Dvorečský potok v profilu nad soutokem s levostranným přítokem a základní hydrologická data pro levostranný přítok Dvorečského potoka v profilu nad zaústěním do Dvorečského potoka zpracoval Český hydrometeorologický ústav, pobočka Plzeň dne 9.11.2021 pod č.j. CHMI/531/516/2021 (kopie přiložena v příloze E.Dokladová část).